

Législatives 2011

Rapport de suivi de la période électorale 2011 dans les médias audiovisuels marocains

*du 12 octobre 2011 à 00H00
au 24 novembre 2011 à minuit*

05 Décembre 2011

الهيئة العليا
للاتصال السمعي البصري
Haute Autorité de la
Communication Audiovisuelle



Statistiques globales



TV

1082

Programmes télévisuels

(527 JT et 555 magazines et émissions de débats)

d'un volume horaire total de

380 : 05 : 06



Radio

2571

programmes radiophoniques
(1429 JR et 1142 magazines et émissions de débats)

d'un volume horaire total de

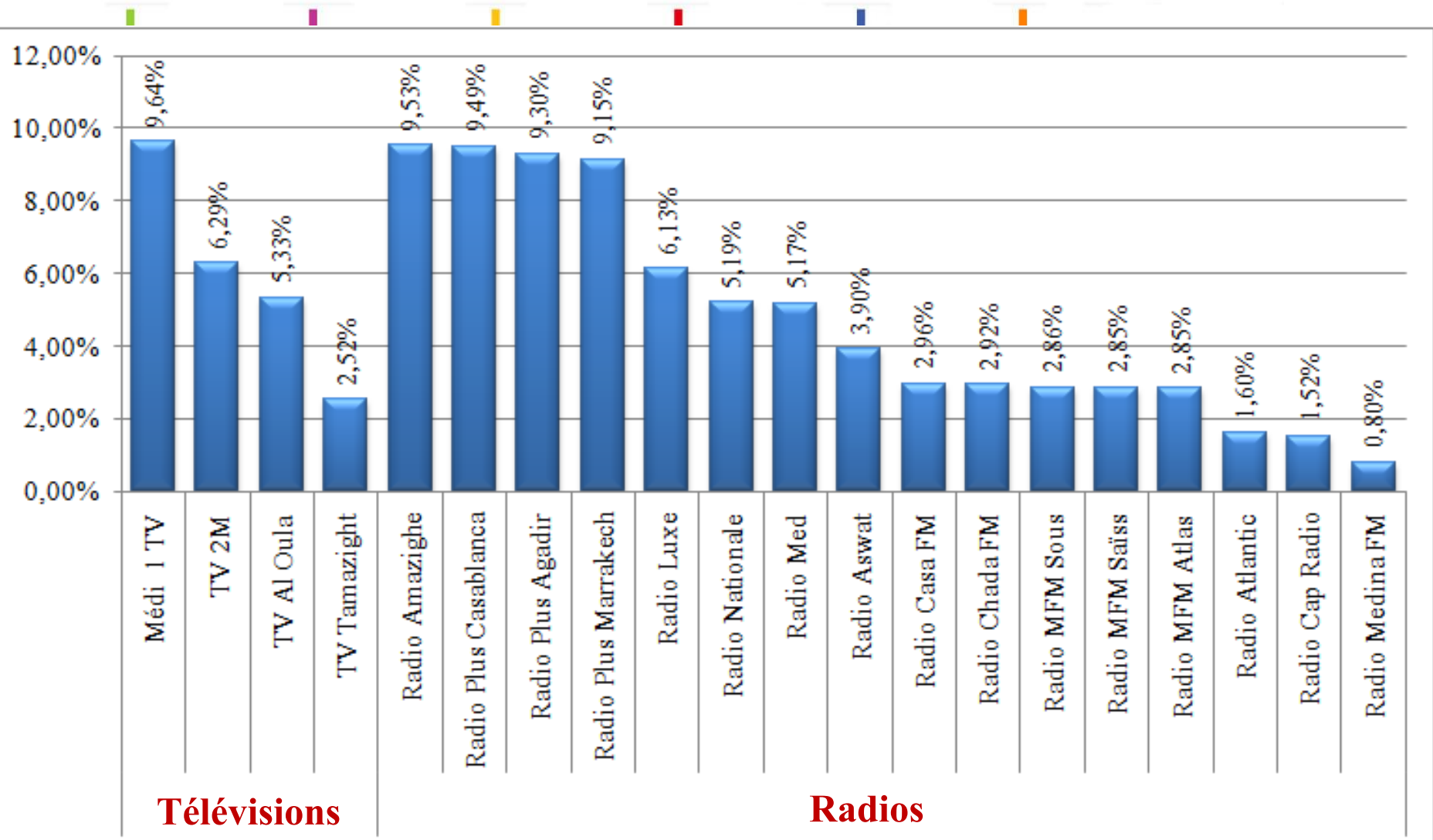
856 : 45 : 32



Soit **3653** programmes télévisuels et radiophoniques
d'un volume horaire total de **1236:50:38**
ayant permis une expression politique de **342:53:58**
dont :

- **81:29:18** pour les télévisions (**24% du volume global**)
- **49:22:29** pour les radios publiques (**14% du volume global**)
- **212:02:11** pour les radios privées (**62% du volume global**)

Répartition des temps d'antenne par opérateur



Télévisions

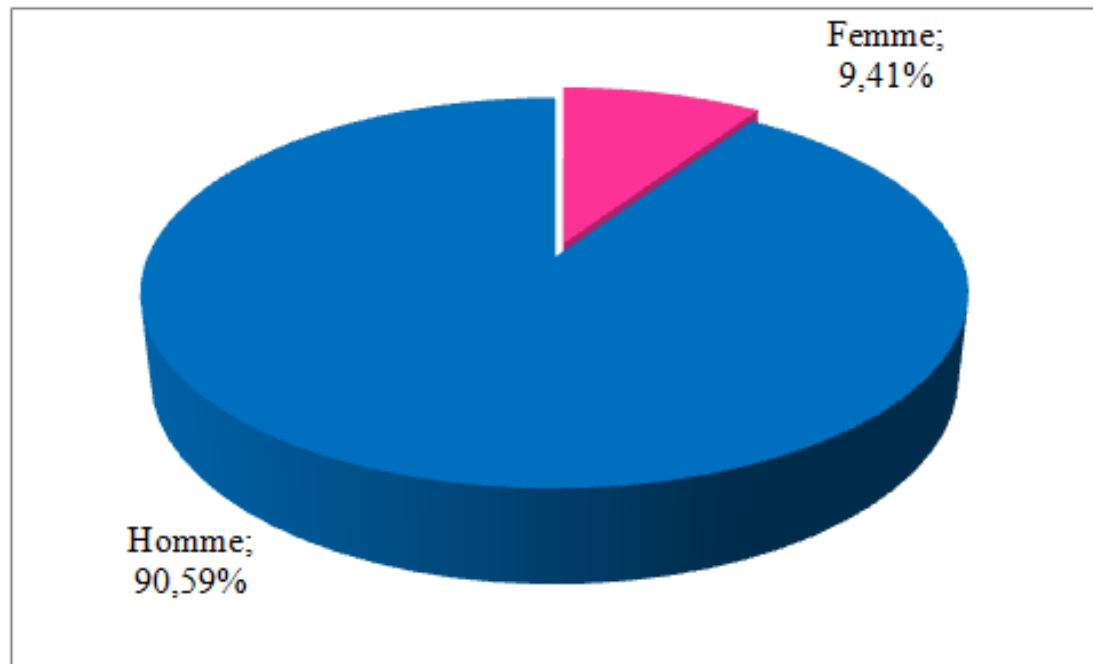
Radios

Observations particulières



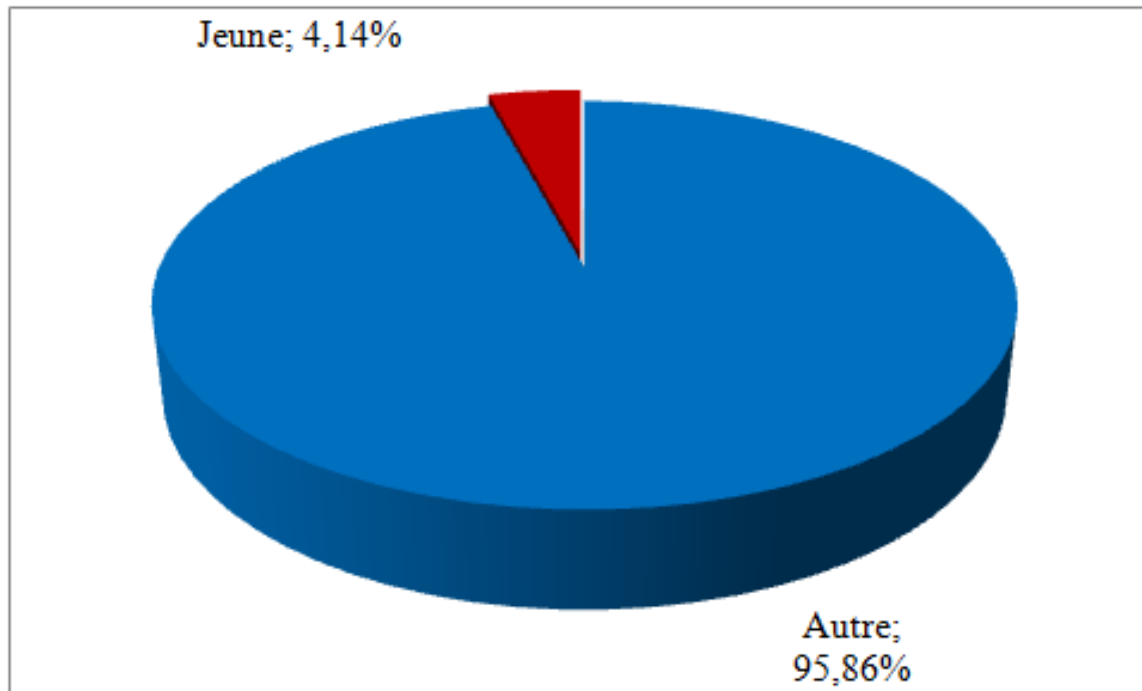
Répartition par genre

Genre	%	Volume horaire
Femme	9,41%	32:16:03
Homme	90,59%	310:37:55
Total général	100,00%	342:53:58



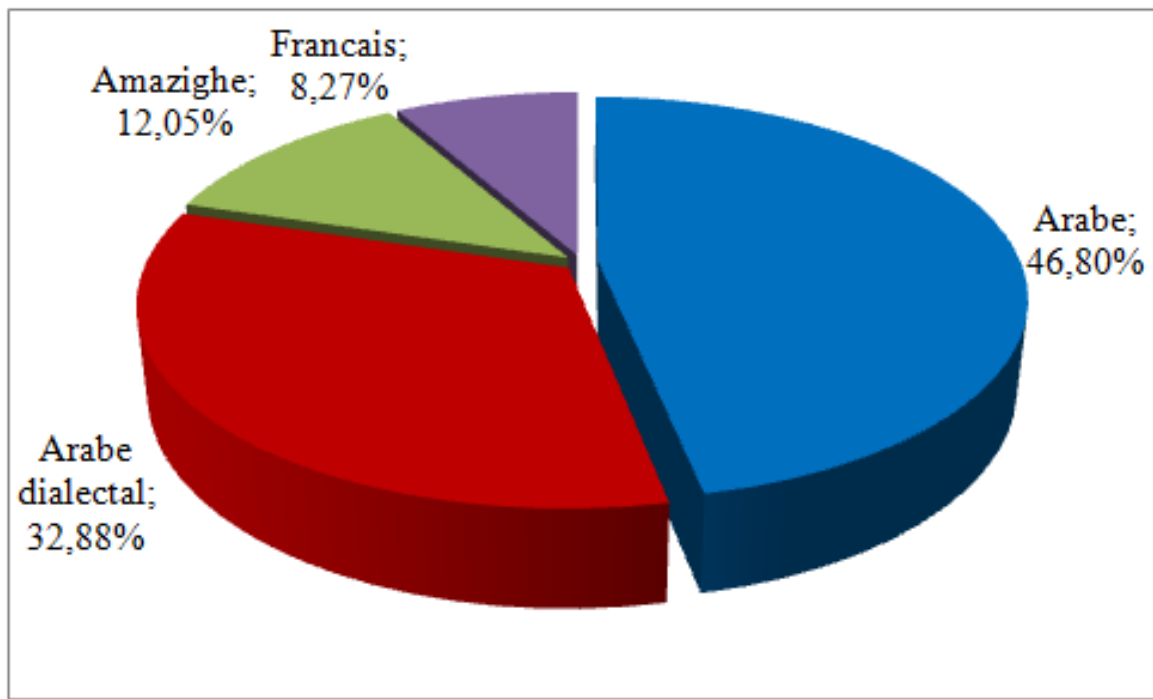
Présence des jeunes

Jeunesse	%	Volume horaire
Autre	95,86%	328:42:21
Jeune	4,14%	14:11:37
Total général	100,00%	342:53:58



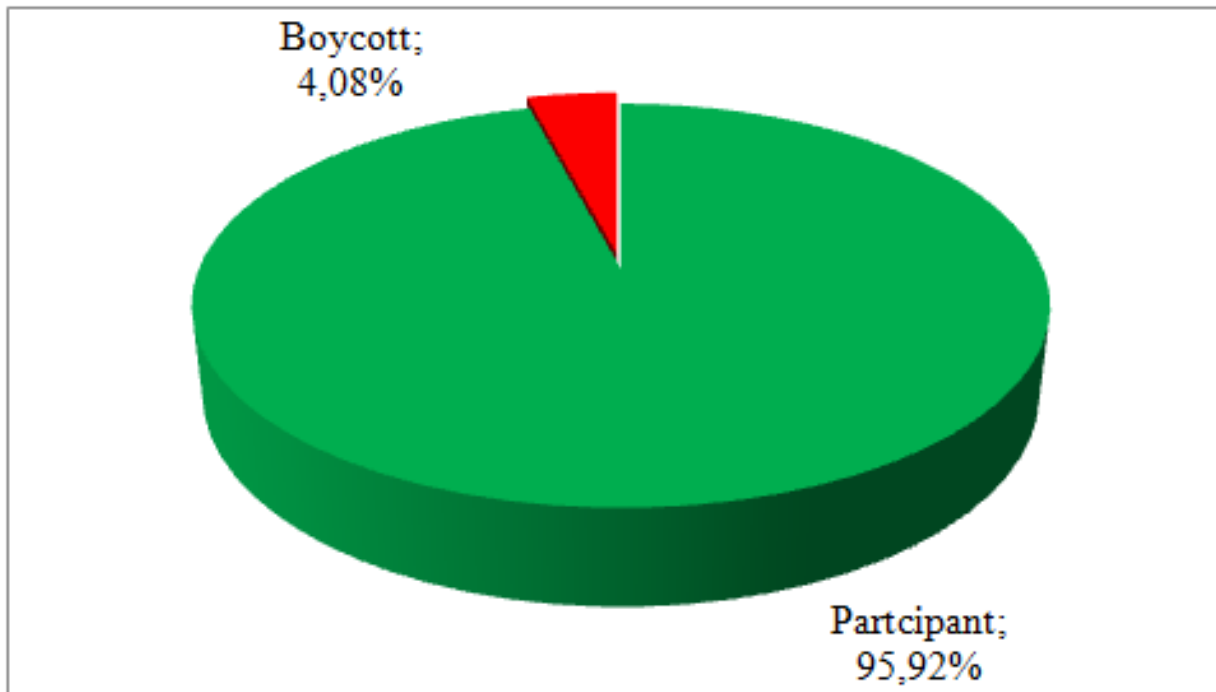
Répartition par langue

Langue	%	Volume horaire
arabe	46,80%	160:28:34
arabe dialectal	32,88%	112:45:00
amazighe	12,05%	41:18:31
français	8,27%	28:21:53
Total général	100,00%	342:53:58



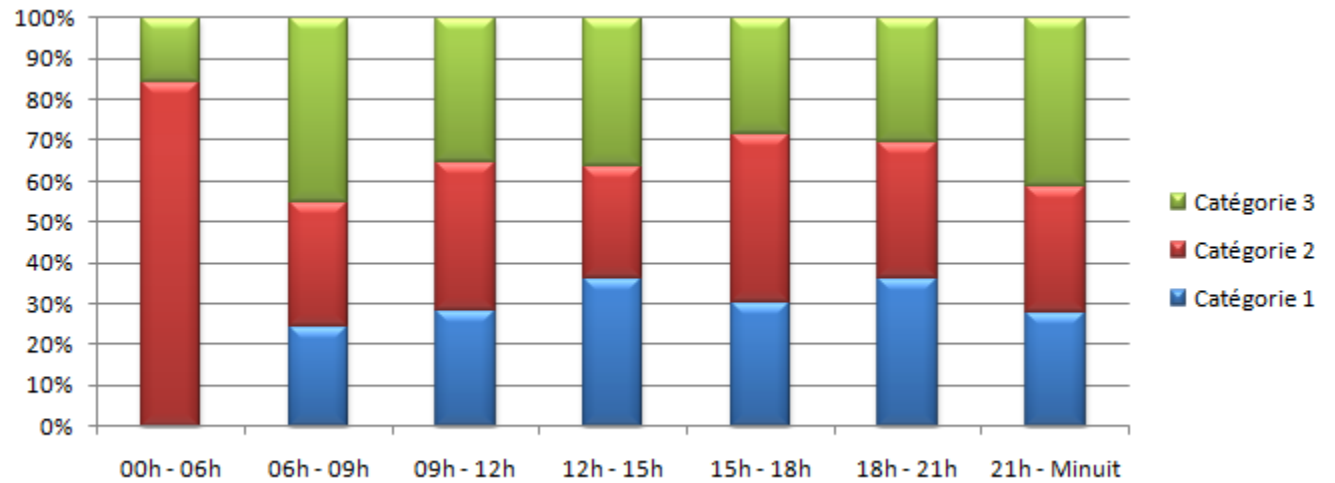
Répartition par position

Position	%	Volume horaire
Participant	95,92%	328:54:08
Boycott	4,08%	13:59:50
Total général	100,00%	342:53:58

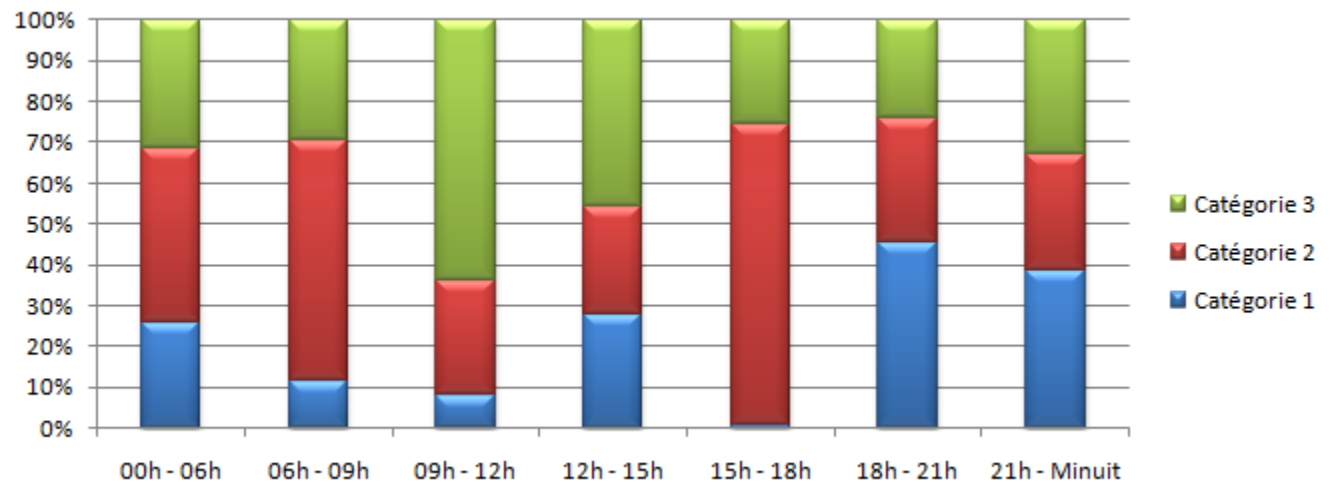


Répartition par tranche horaire, catégorie et type service

Radios

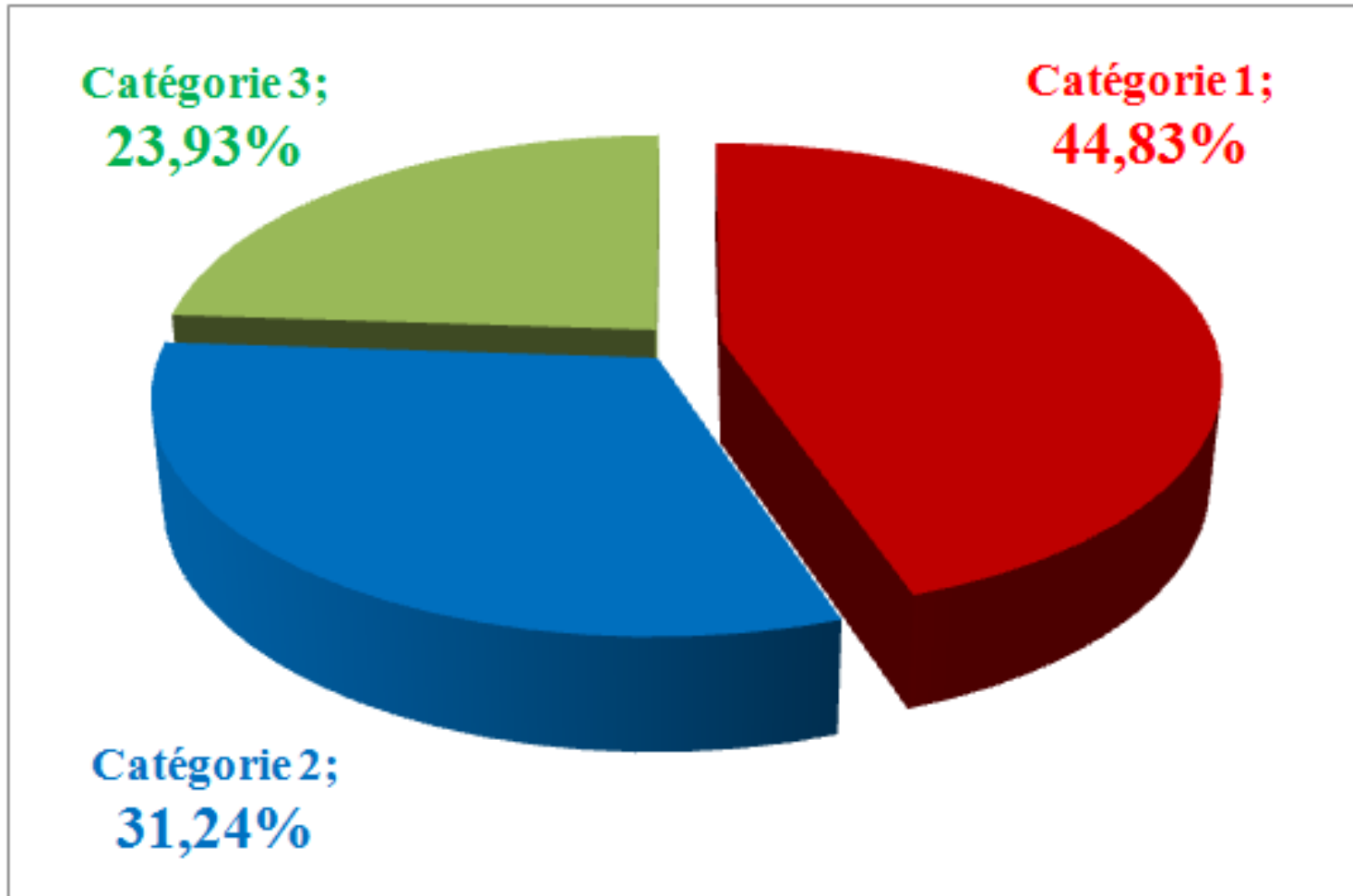


TV



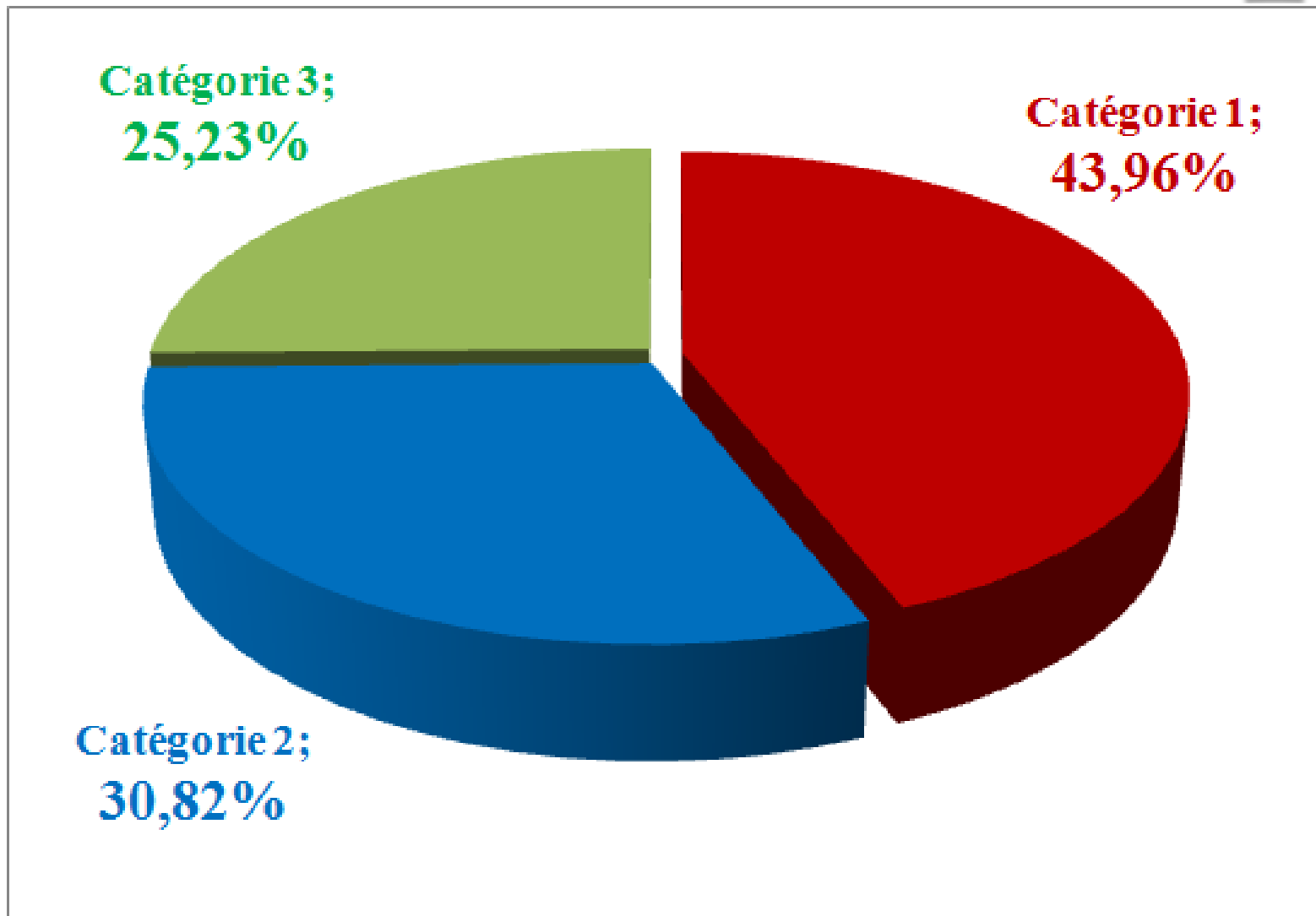
Accès des 3 catégories de Partis Politiques

Accès des 3 catégories de Partis Politiques Tous médias confondus

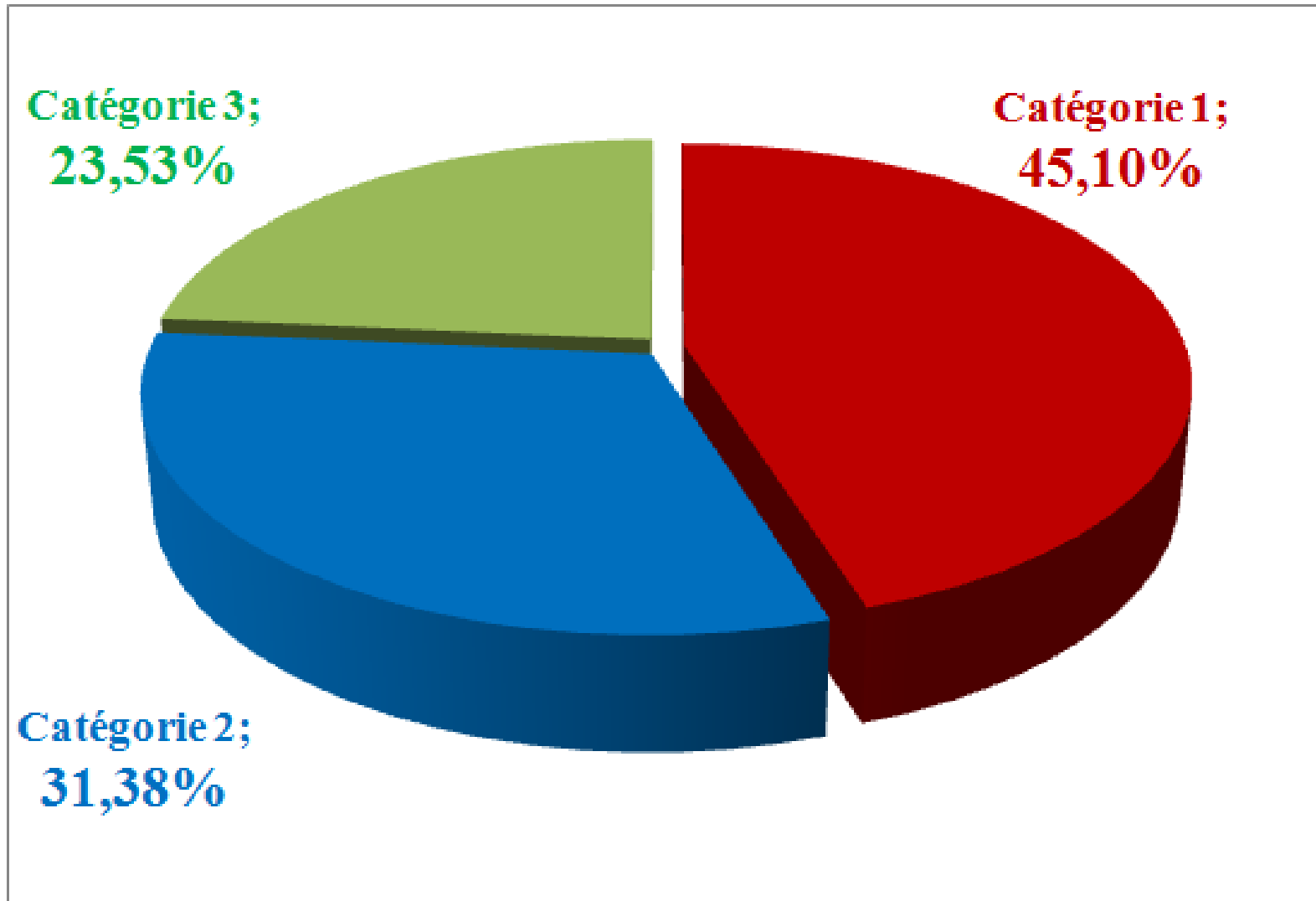


Accès des 3 catégories de Partis Politiques

TV



Radio



Campagne officielle

du 12/11/2011 au 24/11/2011

Médias publics:

Al Aoula, Tamazight TV, TV 2M,
Médi1 TV, Radio Nationale, Radio
Amazighe

الهيئة العليا
للإتصال السمعي البصري
Haute Autorité de la
Communication Audiovisuelle



Expression directe

Service	Total	Diffusé	Non	Observations
TV Al Oula	93	93	0	
TV 2M	93	93	0	
Tv Médi 1 TV	93	87	6	PGV; PML (3 fois); PCS; PDN
TV Tamazight	93	93	0	
Radio Nationale	93	90	3	PRE; UMD; PDN
Radio Amazighe	93	91	2	UMD (2 fois)
Total	558	547	11	



Campagne officielle :
Invités JT et JR

Service	Total	Diffusé	Non	Observations
TV Al Oula	19	19	0	-
TV 2M	19	19	0	-
Tv Médi 1 TV	19	19	0	-
TV Tamazight	19	19	0	-
Radio Nationale	19	19	0	-
Radio Amazighe	19	19	0	-
Total	114	114	0	-



Campagne officielle :
**Couverture des
rassemblements électoraux**

Service	Total	Diffusé	Non	Observations
TV Al Oula	31	31	0	
TV 2M	31	28	-3	PRV; PCNI; PRD
Tv Médi 1 TV	31	28	-3	AMAL; PRD; PSD
TV Tamazight	31	31	0	
Radio Nationale	31	21	-10	PDI; UMD; PDN; RNI; PRD; PSD; PRE; MDS; PLJS; PEDD
Radio Amazighe	31	23	-8	PRE; UMD; PDN; PEDD; PRV; PRD; PAM; PLJS
Total	186	162	24	



La non diffusion de certains programmes de campagne officielle par les opérateurs (invités du journal et couverture des rassemblements électoraux) est imputable aux partis politiques concernés et les raisons y afférentes avaient été communiquées au fur et à mesure par les opérateurs sur l'antenne à l'endroit prévu pour le passage desdits programmes



Observations générales



La HACA a relevé :

- ☞ **L'absence de manquements significatifs dans les programmes de la période électorale et ceux de la campagne électorale, due à une évolution nettement positive de la maîtrise d'antenne de la part des opérateurs**
- ☞ **Le respect des exigences de la décision du CSCA n° 46-11 relative à la couverture de l'actualité le jour du scrutin, grâce à une bonne appropriation desdites exigences par les opérateurs**
- ☞ **L'absence d'effort particulier de la part des sociétés nationales de l'audiovisuel public pour permettre aux personnes sourdes ou malentendantes l'accès aux programmes de la période électorale sur les services télévisuels, notamment par l'usage du langage des signes ou de sous-titrages adéquats**

